

INFORME ENSINANZAS SECUNDARIA E POSTOBRIGATORIAS NON UNIVERSITARIAS



UNIDADE COMARCAL:

OURENSE

FEDERACIÓN:

ENSINO

INDICE

1.-	OBXECTO.....	3
2.-	ÁMBITO DE APLICACIÓN.....	3
3.-	DATOS XERAIS: AULAS, PROFESORADO E ALUMNADO.....	3
4.-	AULAS	5
5.-	ALUMNADO	5
5.1.-	ESO e Bacharelato.....	5
5.2.-	Formación Profesional	6
5.3.-	Adultos	7
5.4.-	Escola Oficial de Idiomas	9
5.5.-	Datos profesorado período 2009-2013.....	10
5.6.-	Datos CADP cursos 14-15, 15-16 e 16-17	12
5.6.1.-	Comparativa adxudicación por corpos.....	12
5.6.2.-	Comparativa adxudicacións por situación xurídica do docente	16
6.-	FONTES.....	18

1.- OBXECTO

Coñecer a evolución dos centros, alumnado e profesorado na provincia de Ourense no período 2009-2016 para as ensinanzas de secundaria e postobrigatorias non universitarias. **Farase especial fincapé nos cambios dos cursos 15-16 e 16-17**

2.- ÁMBITO DE APLICACIÓN

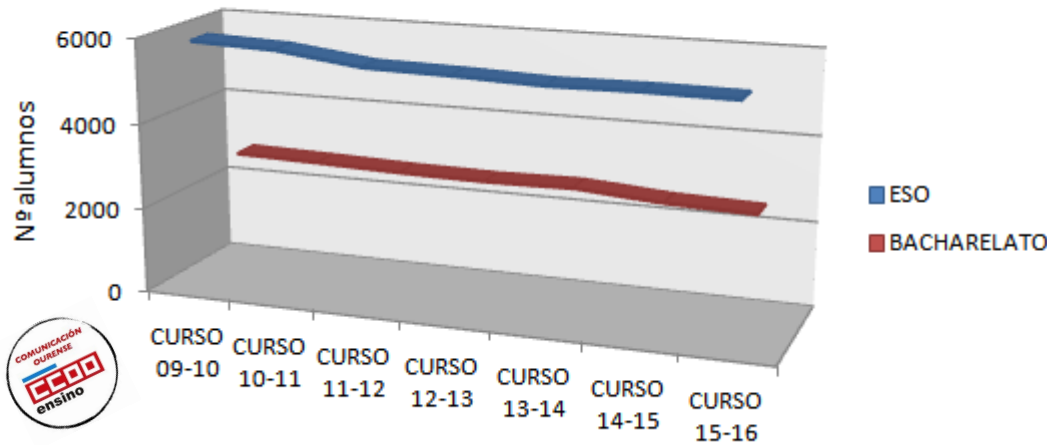
O documento é de aplicación a provincia de Ourense, cun total de 44 centros analizados.

3.- DATOS XERAIS: AULAS, PROFESORADO E ALUMNADO

Unha vez feito un análise pormenorizado os datos xerais son os que se indican a continuación. É importante mencionar que os datos que se recollen do profesorado teñen data límite o curso 12-13, último ano que a consellería facilitou estadísticas por provincias. O motivo, é as críticas que a consellería estaba a recibir pola perda anual do profesorado. Unha perda que CCOO Ensino Ourense calcula por riba do 10% na provincia, a teor da evolución dos anos anteriores no período analizado.

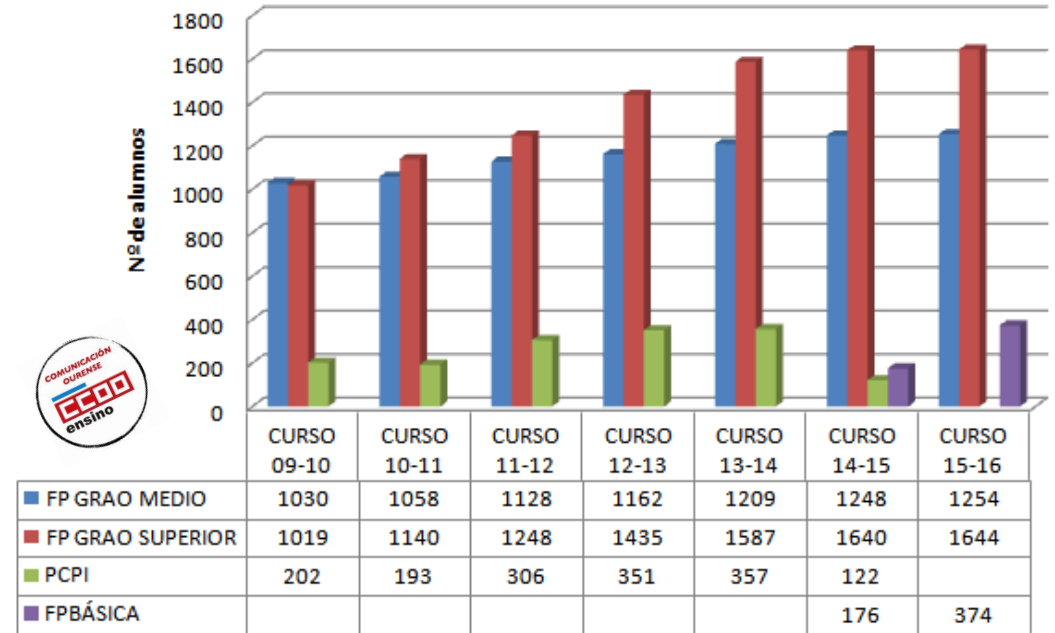
No seguinte informe podemos ver como a calidade no ensino na provincia se viu diminuída nos últimos anos, onde o número de centros mantívose, o **alumnado creceu nalgunhas ensinanzas máis dun 260%** e o **profesorado sufriu unha merma do 10%**.

DATOS ALUMNOS ESO Y BAC

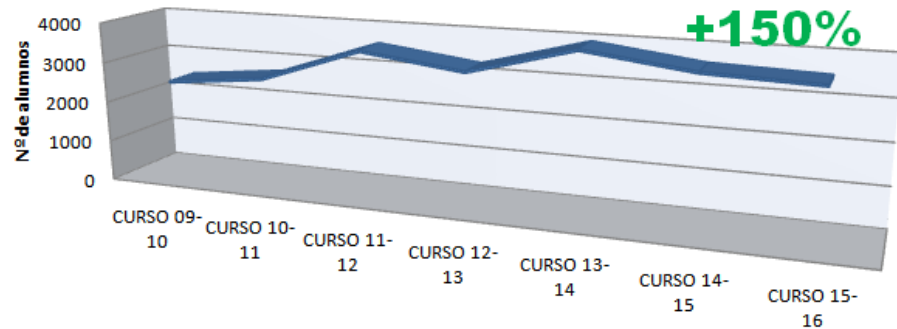


DATOS ALUMNADO FP

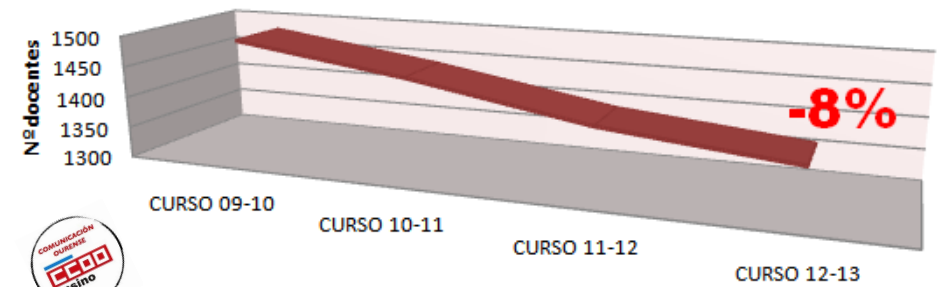
+131%



DATOS ALUMNADO EOI



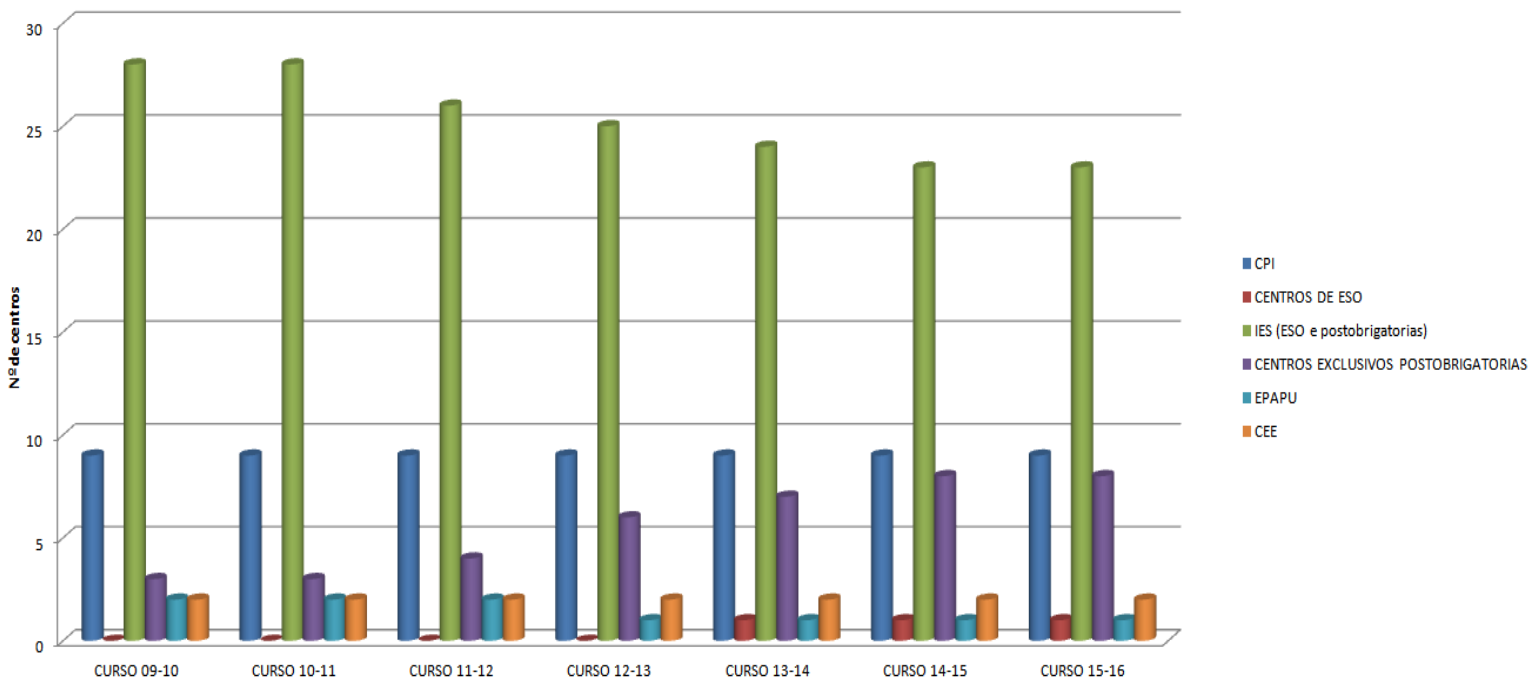
EVOLUCIÓN PROFESORADO PES E OUTROS



4.- AULAS

Ofrecemos un análisis sobre a evolución dos centros educativos na provincia de Ourense, onde se manteñen o longo do tempo sen grandes modificacións, salvo os IES que se reducen e aumentan os centros con ensinanzas postobrigatorias.

EVOLUCIÓN CENTROS POR TIPO



TIPO CENTRO	CURSO 09-10	CURSO 10-11	CURSO 11-12	CURSO 12-13	CURSO 13-14	CURSO 14-15	CURSO 15-16
CPI	9	9	9	9	9	9	9
CENTROS DE ESO	0	0	0	0	1	1	1
IES (ESO e postobrigatorias)	28	28	26	25	24	23	23
CENTROS EXCLUSIVOS POSTOBRIGATORIAS	3	3	4	6	7	8	8
EPAPU	2	2	2	1	1	1	1
CEE	2	2	2	2	2	2	2
TOTAL CENTROS PÚBLICOS OURENSE	44	44	43	43	44	44	44

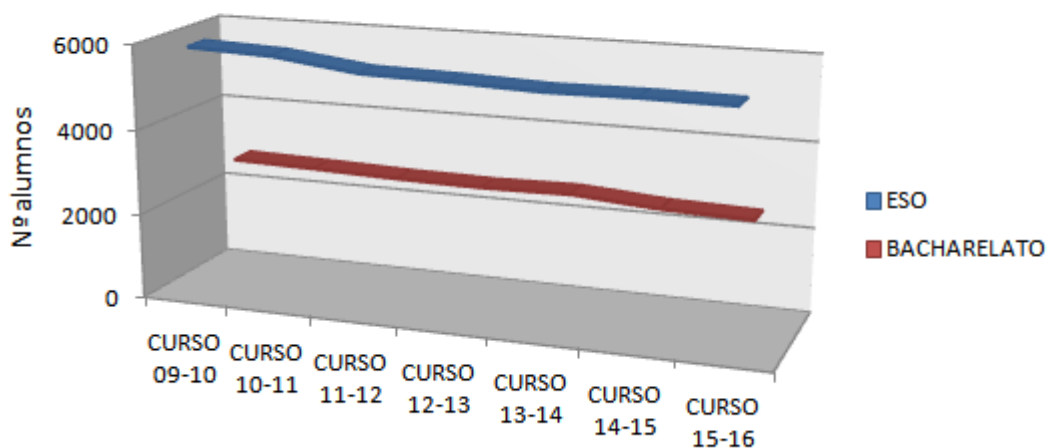
5.- ALUMNADO

A evolución do alumnado durante o período 2009-2016 é exponencial en moitas ensinanzas, sobre todo nas de FP e Idiomas.

5.1.- ESO e Bacharelato

As ensinanzas de ESO e BAC sufren lixeiros descenso durante o período que se reflexan na seguinte taboa e gráfica complementaria.

DATOS ALUMNOS ESO Y BAC



ENSINANZAS	CURSO 09-10	CURSO 10-11	CURSO 11-12	CURSO 12-13	CURSO 13-14	CURSO 14-15	CURSO 15-16
ESO	5902	5828	5576	5537	5466	5492	5475
BACHARELATO	2774	2726	2668	2642	2675	2525	2466

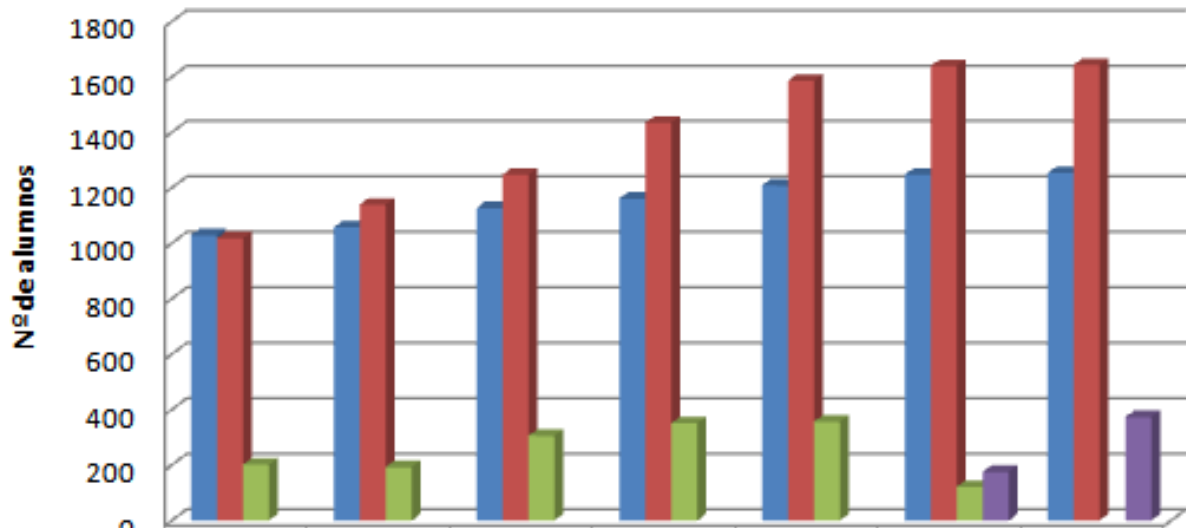
5.2.- Formación Profesional

Incremento en todas as ensinanzas de FP pero especialmente nos ciclos superiores e medio (**no curso 15-16 aumenta o alumnado de ciclos medios e superiores, un ano mais**). Xa dispoñemos dos datos de alumnado de FP Básica que completou os dous cursos, sufrindo un incremento do alumnado nestas ensinanzas respecto o PCPI. **Prevese un incremento destas ensinanzas nos próximos anos unha vez a LOMCE esté implantada na ESO, o desaparecer as medidas de atención a diversidade no ensino secundario e converterse a FP Básica en recepcionista do alumnado que non vai superar a secundaria.**

E importante mencionar a merma sustancial nos orzamentos dos centros de FP o desaparecer en gran medida os fondos europeos. Orzamentos, que non se viron compensados co aumento das asignacións que realiza a consellería de educación. Tamén é destacable, a incertidume na que viven os centros o descoñecer as datas na que a consellería vai realizar as aportacións anuais, que impiden un normal funcionamento dos mesmos.

DATOS ALUMNADO FP

+131%



	CURSO 09-10	CURSO 10-11	CURSO 11-12	CURSO 12-13	CURSO 13-14	CURSO 14-15	CURSO 15-16
■ FP GRAO MEDIO	1030	1058	1128	1162	1209	1248	1254
■ FP GRAO SUPERIOR	1019	1140	1248	1435	1587	1640	1644
■ PCPI	202	193	306	351	357	122	
■ FP BÁSICA						176	374

5.3.- Adultos

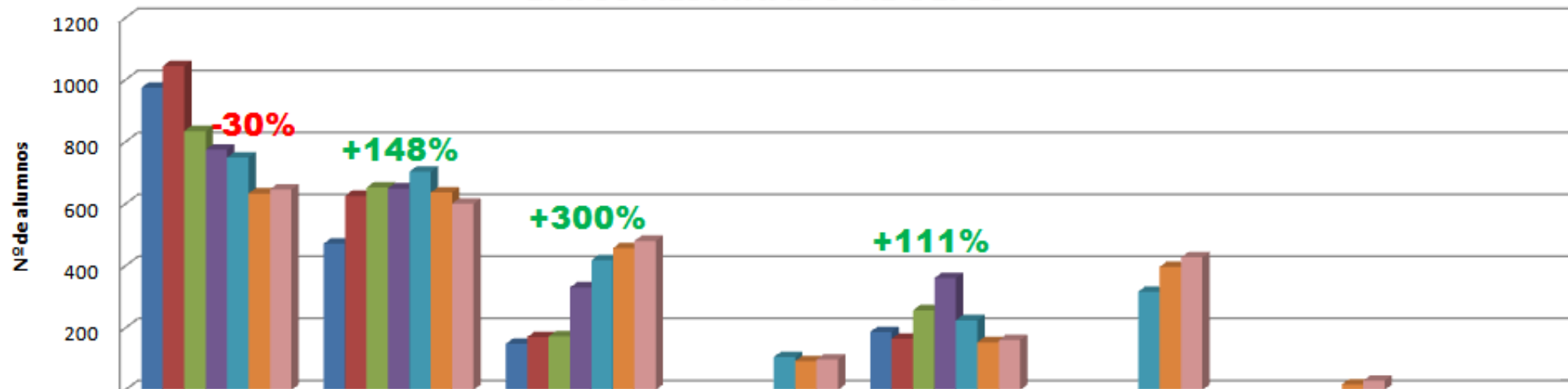
Nas ensinanzas de adultos inclúense as ensinanzas modulares de FP e a distancia, que sufriron un crecemento espectacular nos últimos anos. Un crecemento destas ensinanzas que non ven apoiado por mais recursos técnicos e humanos que garantan unhas ensinanzas de calidade para o alumnado que cursa estes estudos.



ensino

Parque de San Lazaro 12 3º andar
32003 Ourense Tlf. 988392256
scensino.oure@galicia.ccoo.es
ccoensino.gal

DATOS ALUMNADO ADULTOS

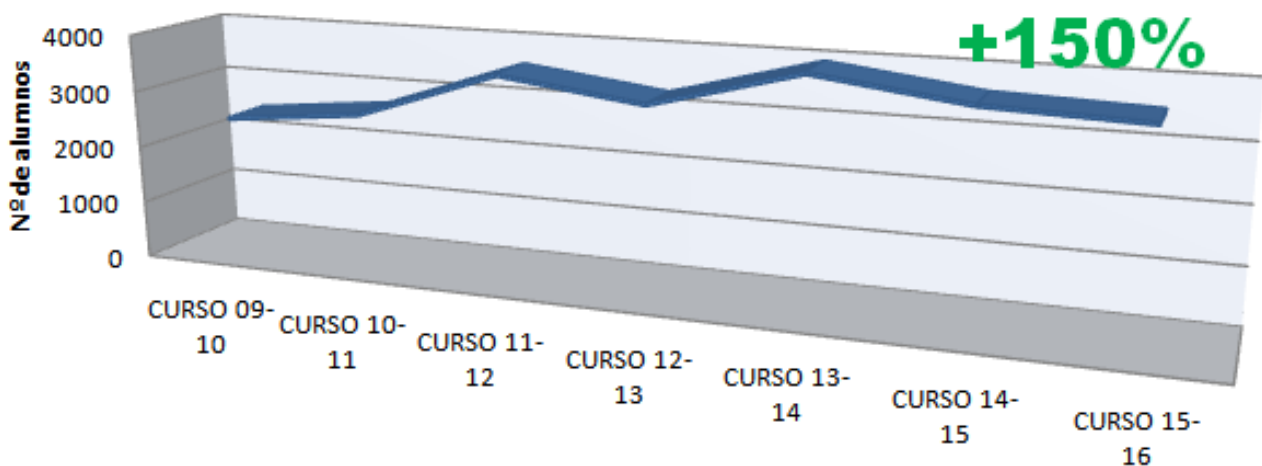


	ADULTOS (BÁSICAS E SECUNDARIA NIVEIS I E II)	ADULTOS (BACHARELATO PRESENCIAL E DISTANCIA)	ADULTOS FP MODULAR GRAO MEDIO PRESENCIAL	ADULTOS FP MODULAR GRAO MEDIO DISTANCIA	ADULTOS FP MODULAR GRAO SUPERIOR PRESENCIAL	ADULTOS FP MODULAR GRAO SUPERIOR DISTANCIA	ADULTOS FP DUAL GRAO MEDIO	ADULTOS FP DUAL GRAO SUPERIOR
■ CURSO 09-10	975	472	149		187			
■ CURSO 10-11	1045	626	171		165			
■ CURSO 11-12	835	653	173		257			
■ CURSO 12-13	775	650	331		361			
■ CURSO 13-14	750	704	419	106	225	317		
■ CURSO 14-15	634	637	458	93	154	397	18	
■ CURSO 15-16	647	601	481	98	161	428	30	

5.4.- Escola Oficial de Idiomas

Unhas ensinanzas, que ao igual que a FP sufriu un aumento de matrícula moi significativo pero que como o resto de ensinanzas non se viu compensado con mais recursos humanos e materiais que permitan garantir a calidade, así como a mellora continua das ensinanzas. Nos dous últimos a gráfica de alumnado mantense lineal con lixeiras variacións a baixa.

DATOS ALUMNADO EOI



	CURSO 09-10	CURSO 10-11	CURSO 11-12	CURSO 12-13	CURSO 13-14	CURSO 14-15	CURSO 15-16
EOI	2462	2720	3583	3271	3952	3632	3548

PROFESORADO

Tendo en conta as cifras de alumnado analizadas nos apartados anteriores, CCOO Ensino Ourense considera que a dotación de persoal docente nos centros tiña que haber aumentado no período 2009-2016. Con todo, ocorreu todo o contrario, cunha redución do profesorado do 8% ata o ano 2013 (últimos datos facilitados pola consellería de educación) e que tivo continuidade ate o curso actual, onde a merma de profesorado pode estar o redor do 10-12%.

A pesar da oferta pública de emprego do ano 2016, os datos indican que foi claramente insuficiente o aumento do número de profesorado precario para o curso 2016-2017 (22% mais que fai dous cursos e un 3% mais que o ano pasado). Se descontamos, os 48 docentes de secundaria e outras ensinanzas que superaron os procesos selectivos do ano 2016, as porcentaxes de profesorado precario aumentou de media un **10% respecto o curso 14-15**. A

todo isto hai que contar o profesorado provisional que puido obter un destino definitivo na provincia, que pasou de 66 a 33. Resumindo, a pesar da OPE 2016 e o concurso de traslados docentes o número de profesorado precario está moi lonxe de situarse nunhos ratios razoables. Dende CCOO Ensino consideramos que a solución está en aumentar significativamente as prazas ofertadas nos vindeiros procesos selectivos.

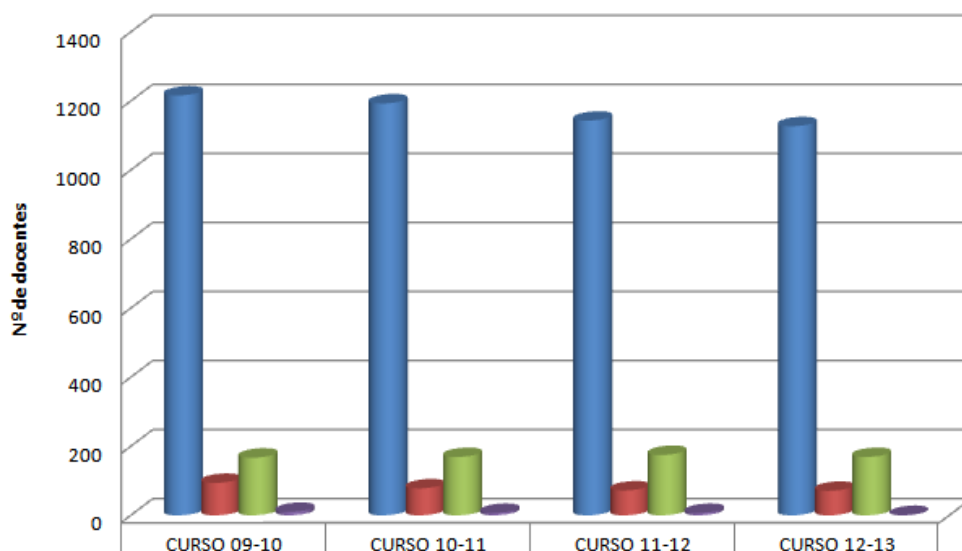
Todo isto, nos deixa nunha situación onde a consellería reduce custos, contratando profesorado interino e substituto, que imparte varias materias (afíns, mais do 27% dos docentes) en postos de traballo precarios que impiden calquer tipo de conciliación familiar e reducen a calidade das ensinanzas.

Como xa se indicou o inicio deste documento amosaremos os datos para a provincia ate o ano 2013, punto no que a consellería deixou de facilitar os datos por provincias sobre o profesorado. No apartado 6.2, analízanse os datos do CADP para os cursos 14-15, 15-16 e 16-17 (os datos do ano 2016-2017 son provisional, pero as variacións que poidan sufrir non afectan o análise feito no informe)

5.5.- Datos profesorado período 2009-2013

Análise dos datos do profesorado polo corpo, así como a súa evolución en conxunto, cunha merma do 8%.

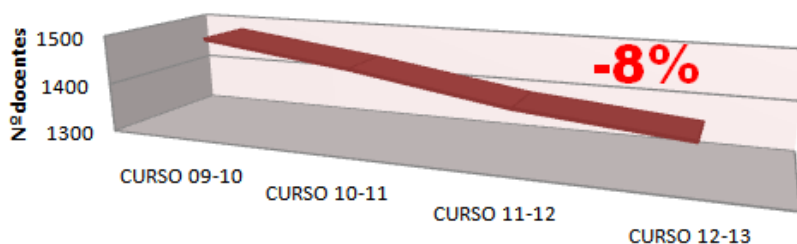
DATOS PROFESORADO POR CORPO SECUNDARIA E OUTROS



■ PROFESORADO DE ENSEÑANZAS SECUNDARIAS	1216	1193	1143	1127
■ CATEDRÁTICO ENSEÑANZAS SECUNDARIAS	94	78	72	71
■ PROFESORADO TÉCNICO FP	167	169	175	169
■ OUTRO PROFESORADO	10	7	7	1

Como xa indicamos no punto 5 o alumnado de FP e réxime especial aumentou exponencialmente, e pola contra, o profesorado de secundaria reduciuse significativamente e o de FP mantívose sen cambios en 4 anos.

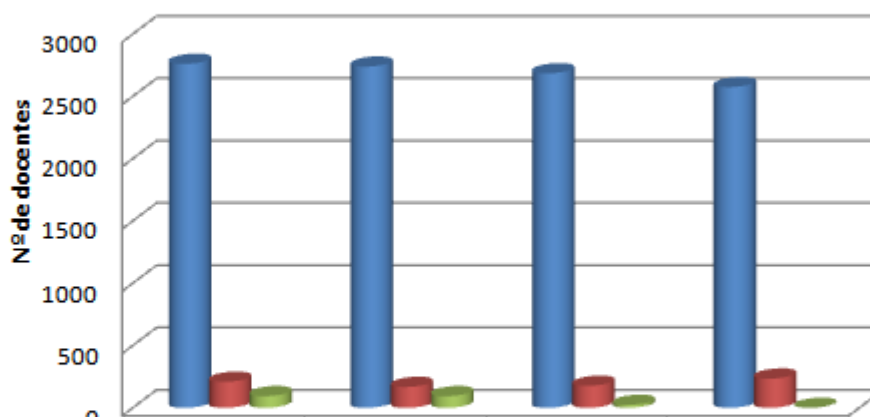
EVOLUCIÓN PROFESORADO PES E OUTROS



	CURSO 09-10	CURSO 10-11	CURSO 11-12	CURSO 12-13
■ TOTAL PROFESORADO PES E OUTROS	1487	1447	1397	1368

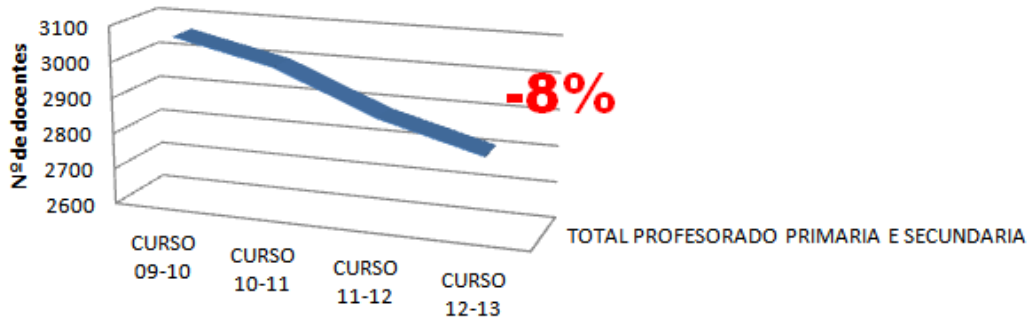
Engadimos o anterior unha gráfica da evolución do profesorado segundo a súa situación xurídica, onde se pode observar como non se cubriron as prazas de xubilacións e aumenta o número de profesorado interino e substituto. A gráfica correspondese para todos os corpos de docentes, PRIMARIA, SECUNDARIA E OUTRAS.

DATOS PROFESORADO SITUACIÓN XURÍDICA (PRIMARIA E SECUNDARIA)



	CURSO 09-10	CURSO 10-11	CURSO 11-12	CURSO 12-13
■ FUNCIONARIO DE CARREIRA	2761	2739	2685	2575
■ INTERINO/SUBSTITUTO	209	168	177	235
■ FUNCIONARIO EN PRÁCTICAS	94	94	24	0

TOTAL PROFESORADO PRIMARIA E SECUNDARIA

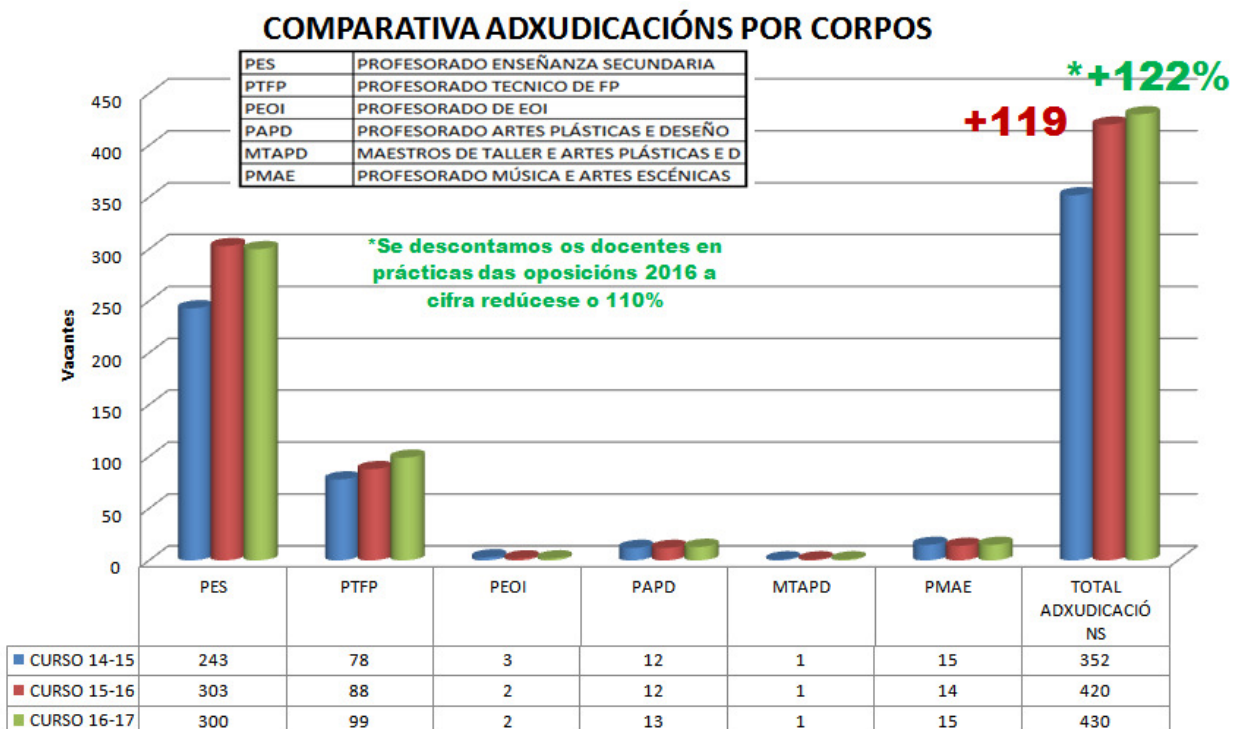


	CURSO 09-10	CURSO 10-11	CURSO 11-12	CURSO 12-13
■ TOTAL PROFESORADO PRIMARIA E SECUNDARIA	3064	3001	2886	2810

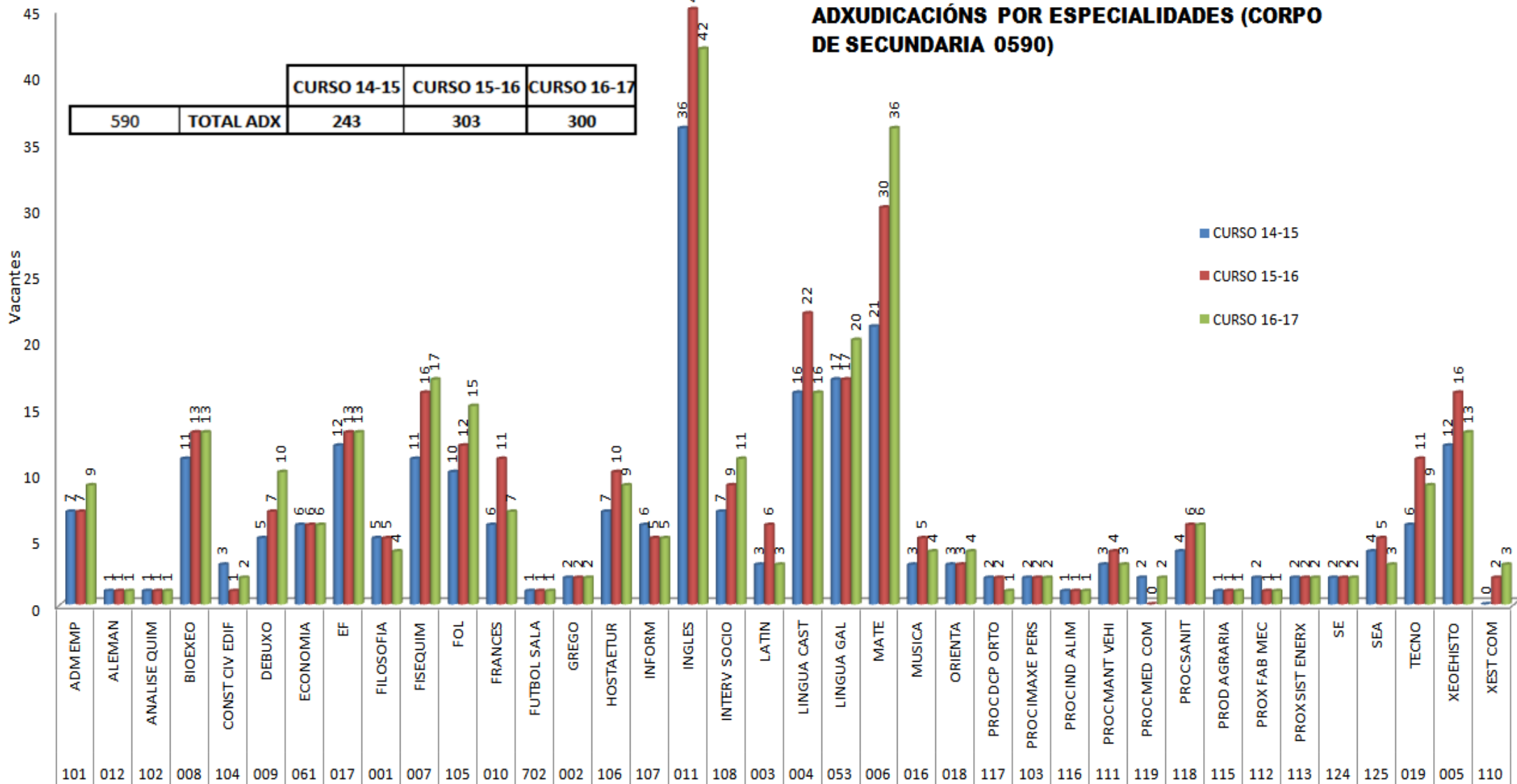
5.6.- Datos CADP cursos 14-15, 15-16 e 16-17

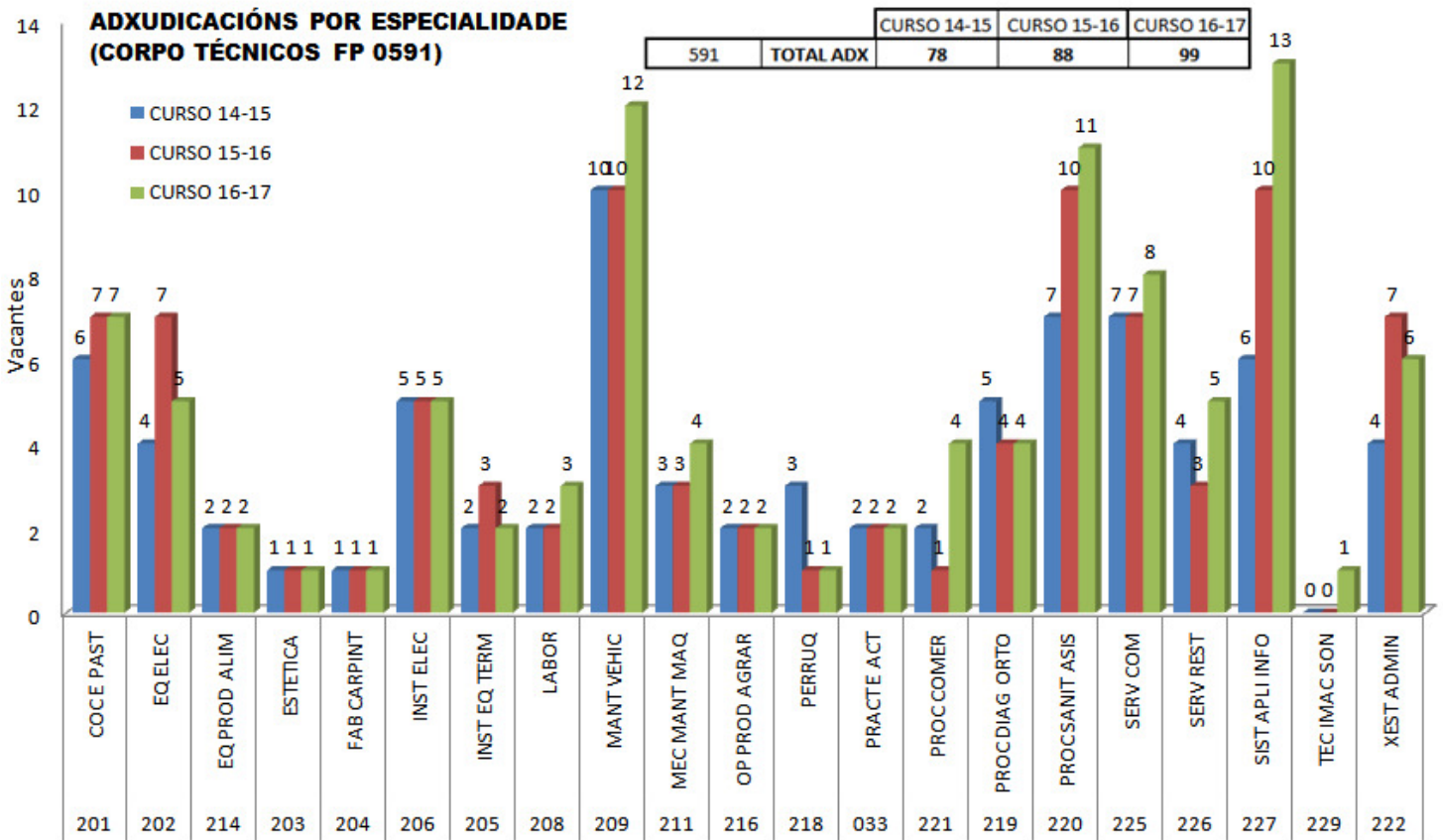
A falta dos datos oficiais da consellería, ofrecemos a evolución do profesorado que pola súa situación xurídica debe participar ano a ano na adxudicación provisional de destinos que amosa o aumento do profesorado interino e substituto que ven a cubrir a falta de oposicións e de concurso de traslados para os docentes galegos no curso 16-17.

5.6.1.- Comparativa adxudicación por corpos

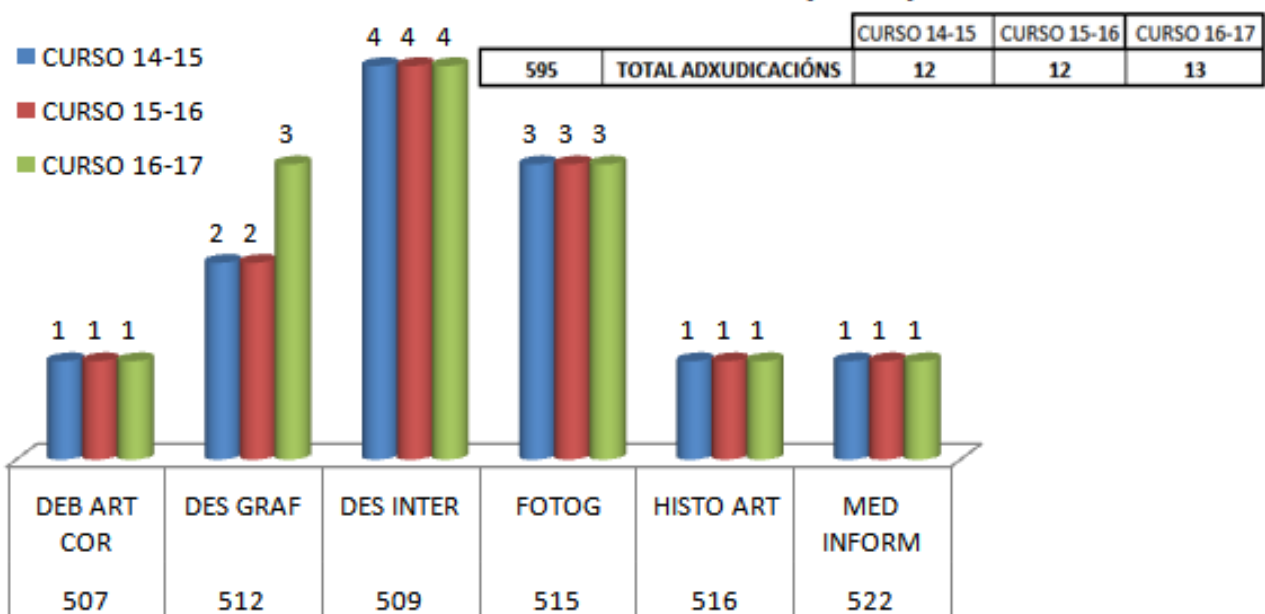


ADXUDICACIÓNS POR ESPECIALIDADES (CORPO DE SECUNDARIA 0590)

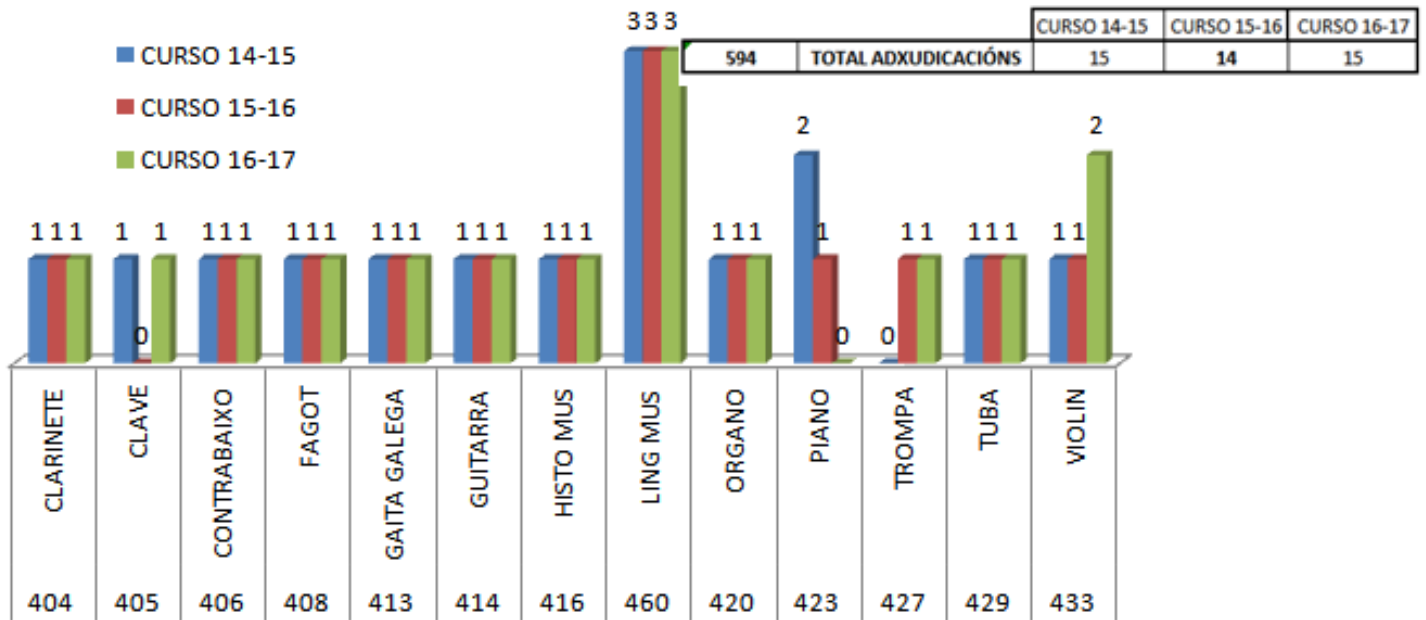




ADXUDICACIÓNS POR ESPECIALIDADE PROFESORADO ARTES PLÁSTICAS E DESEÑO (0595)

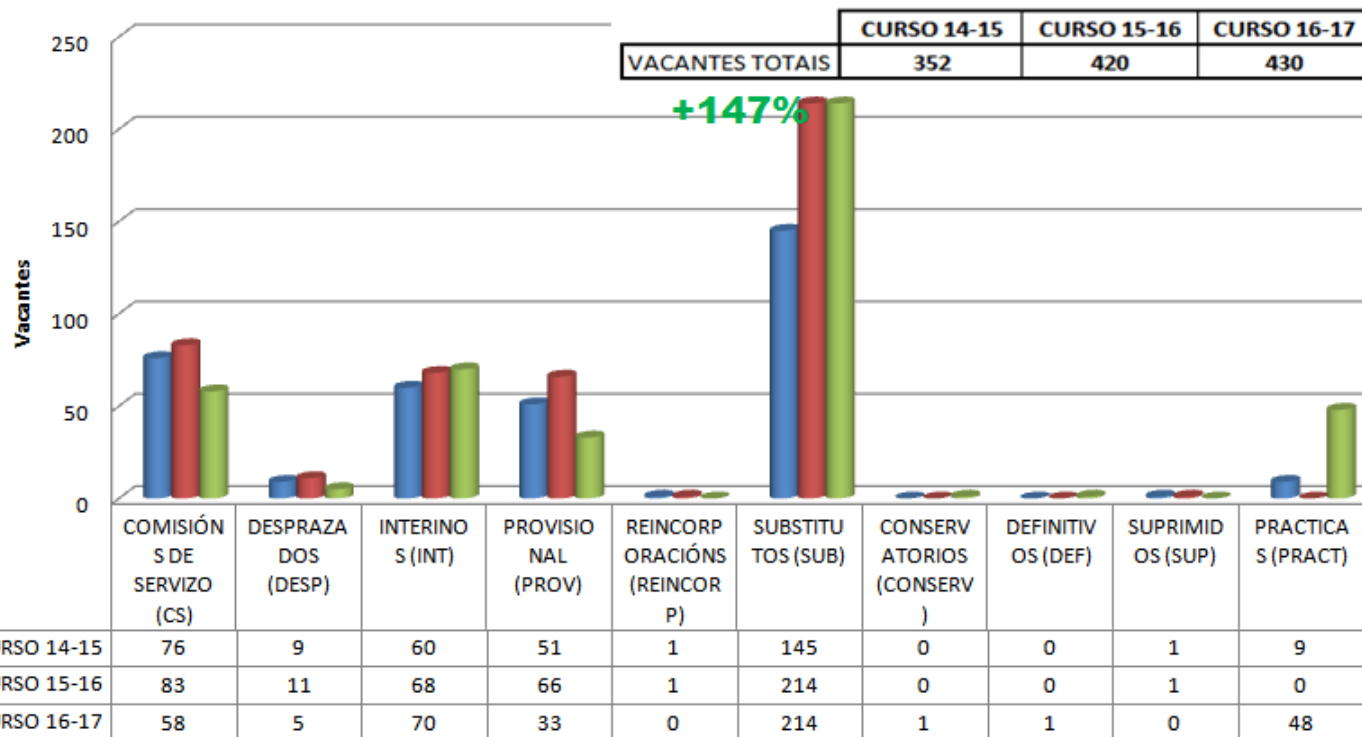


ADXUDICACIÓNS POR ESPECIALIDADE PROFESORADO MÚSICA E A. ESCÉNICAS (0594)



5.6.2.- Comparativa adxudicacións por situación xurídica do docente

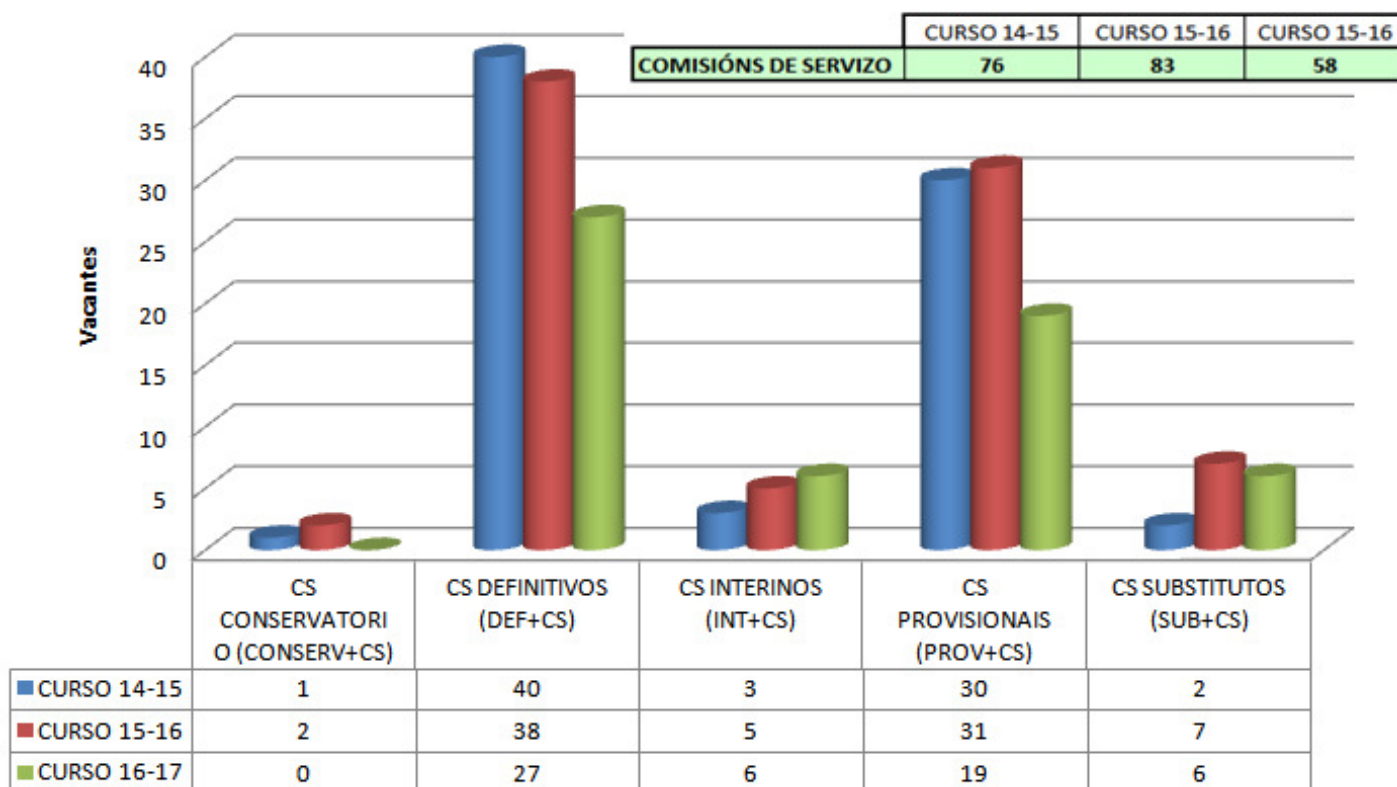
ADXUDICACIÓNS POR SITUACIÓN XURÍDICA DO DOCENTE



	CURSO 14-15		CURSO 15-16		CURSO 16-17	
	VACANTES	%	VACANTES	%	VACANTES	%
TOTAL VACANTES	352	100%	420	100%	430	100%
COMISIONES DE SERVICIO (CS)	76	22%	83	20%	58	13,5%
DESPRAZADOS (DESP)	9	3%	11	3%	5	1,2%
INTERINOS (INT)	60	17%	68	17%	70	16,3%
PROVISIONAL (PROV)	51	14%	66	16%	33	7,7%
REINCORPORACIONES (REINCORP)	1	0,3%	1	0,5%	0	0,0%
SUBSTITUTOS (SUB)	145	41%	214	44%	214	49,8%
CONSERVATORIOS (CONSERV)	0	0,0%	0	0,0%	1	0,2%
DEFINITIVOS (DEF)	0	0,0%	0	0,0%	1	0,2%
SUPRIMIDOS (SUP)	1	0,3%	1	0,2%	0	0,0%
PRACTICAS (PRACT)	9	3%	0	0%	48	11,2%

Na seguinte gráfica pódese ver polo miúdo as adxudicacións das Comisións de Servizo tendo en conta a situación xurídica do funcionario. Pódese apreciar que para o curso 2016-2017 as comisións de servizo reducíronse nun 7% respecto o ano pasado tendo en conta o número de vacantes ofertadas.

ADXUDICACIÓNS COMISIÓNS SERVIZO POR SITUAC. XURÍDICA DO DOCENTE



	CURSO 14-15		CURSO 15-16		CURSO 16-17	
	VACANTES	%	VACANTES	%	VACANTES	%
COMISIÓNS DE SERVIZO	76	100	83	100	58	100
CS CONSERVATORIO (CONSERV+CS)	1	1%	2	2%	0	0%
CS DEFINITIVOS (DEF+CS)	40	53%	38	46%	27	47%
CS INTERINOS (INT+CS)	3	4%	5	6%	6	10%
CS PROVISIONAIS (PROV+CS)	30	39%	31	37%	19	33%
CS SUBSTITUTOS (SUB+CS)	2	3%	7	8%	6	10%

6.- FONTES

Datos e cifras do ensino non universitario publicados pola consellería de educación da Xunta de Galicia no período 2009-2016. <http://www.edu.xunta.es/web/node/2956>

[CADP](#) publicados pola consellería de educación.

Comunicación CCOO Ensino Ourense
danielrodriguez@galicia.ccoo.es
ccooensino.gal

 **628439444**